

ОПИСАНИЕ ТИПА СРЕДСТВА ИЗМЕРЕНИЙ

Система измерений количества метанола восстановленного (экспорт)
ООО «ЗапСибНефтехим» ООО «СИБУР»

Назначение средства измерений

Система измерений количества метанола восстановленного (экспорт)
ООО «ЗапСибНефтехим» ООО «СИБУР» (далее – СИК Мэ) предназначена для измерений
массового расхода и массы метанола восстановленного.

Описание средства измерений

Принцип действия СИК Мэ основан на непрерывном измерении, преобразовании и
обработке при помощи системы обработки информации (далее – СОИ) входных сигналов
(импульсных, аналоговых), поступающих по измерительным каналам от преобразователей
массового расхода, давления, температуры.

Конструктивно СИК Мэ состоит из:

- блока измерительных линий, состоящего из одной рабочей (DN 20) и одной резервно-
контрольной измерительных линий (DN 20);
- входного и выходного коллекторов;
- СОИ;
- блок-бокса.

Состав средств измерений, применяемых в качестве первичных измерительных
преобразователей, представлен в таблице 1.

Таблица 1 – Состав средств измерений, применяемых в качестве первичных измерительных
преобразователей

Наименование	Регистрационный номер в Федеральном информационном фонде по обеспечению единства измерений	Количество
Преобразователь давления измерительный Cerabar S (PMP) модели Cerabar S PMP75	41560-09	2
Термопреобразователь сопротивления платиновый серии TR модели TR61	49519-12	2
Преобразователь измерительный серии iTEMP TMT модели TMT82	57947-14	2
Расходомер массовый Promass с первичным преобразователем расхода (датчиком) Promass F и электронным преобразователем 83 (далее – массомер)	15201-11	2

Состав СОИ представлен в таблице 2.

Таблица 2 – Состав СОИ

Наименование	Регистрационный номер в Федеральном информационном фонде по обеспечению единства измерений	Количество
Комплекс измерительно-вычислительный расхода и количества жидкостей и газов «АБАК+»	52866-13	2
Преобразователь измерительный тока и напряжения с гальванической развязкой (барьеры искрозащиты) серии К модели KFD2-STC4-Ex1.20	22153-14	4

Основные функции СИК Мэ:

- измерение массового расхода (массы), давления, температуры метанола восстановленного;
- формирование отчетов, архивирование, хранение и передача на операторскую станцию измеренных и вычисленных значений;
- проведение контроля метрологических характеристик рабочего массомера по резервно-контрольному;
- защита системной информации от несанкционированного доступа.

Пломбирование массомеров, входящих в состав СИК Мэ, осуществляется с помощью пластмассовой (свинцовой) пломбы и контрольной проволоки, пропущенной через отверстия шпильки, расположенной на фланце. Схема пломбировки от несанкционированного доступа приведена на рисунке 1.

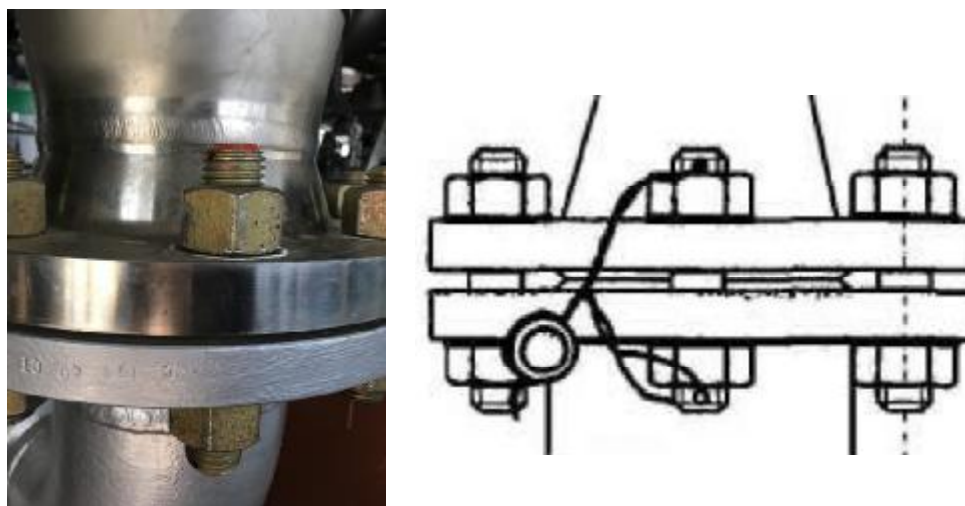


Рисунок 1 – Схема пломбировки массомеров

Программное обеспечение

Программное обеспечение (далее – ПО) СИК Мэ обеспечивает реализацию функций СИК Мэ.

ПО СИК Мэ защищено от несанкционированного доступа, изменения алгоритмов и установленных параметров путем введения пароля, ведения доступного только для чтения журнала событий и пломбированием соответствующих конструктивов и блоков.

Уровень защиты ПО «высокий» в соответствии с Р 50.2.077–2014.

Идентификационные данные ПО СИК Мэ приведены в таблицах 3 и 4.

Таблица 3 – Идентификационные данные ПО СИК Мэ

Идентификационные данные (признаки)	Значение		
	Идентификационное наименование ПО	Abak.bex	ngas2015.bex
Номер версии (идентификационный номер) ПО	1.0	1.0	1.0
Цифровой идентификатор ПО (CRC32)	4069091340	3133109068	3354585224

Таблица 4 – Идентификационные данные ПО СИК Мэ

Идентификационные данные (признаки)	Значение		
	Идентификационное наименование ПО	mi3548.bex	ttriso.bex
Номер версии (идентификационный номер) ПО	1.0	1.0	1.0
Цифровой идентификатор ПО (CRC32)	2333558944	1686257056	2555287759

Метрологические и технические характеристики

Таблица 5 – Метрологические характеристики СИК Мэ

Наименование характеристики	Значение
Диапазон измерений массового расхода метанола восстановленного, кг/ч	от 100 до 720
Пределы допускаемой относительной погрешности измерений массового расхода (массы) метанола восстановленного, %	±0,25
Пределы допускаемой основной приведенной к диапазону измерений погрешности преобразования входного аналогового сигнала силы постоянного тока от 4 до 20 мА, %	±0,14

Таблица 6 – Основные технические характеристики СИК Мэ

Наименование характеристики	Значение
Температура метанола восстановленного, °С	от -52 до +40
Избыточное давление метанола восстановленного, МПа	от 0,8 до 0,9
Плотность метанола восстановленного при рабочих условиях, кг/м ³	от 777 до 792
Параметры электрического питания: - напряжение переменного тока силового оборудования, В - напряжение переменного тока СОИ, В - частота переменного тока, Гц	380 ⁺³⁸ ₋₅₇ 220 ⁺²² ₋₃₃ 50±1
Условия эксплуатации: а) температура окружающей среды в блок-боксе, °С б) относительная влажность, % в) атмосферное давление, кПа	от +5 до +30 не более 80, без конденсации влаги от 84,0 до 106,7

Знак утверждения типа

наносится на титульный лист паспорта по центру типографским способом.

Комплектность средства измерений

Таблица 7 – Комплектность СИК Мэ

Наименование	Обозначение	Количество
Система измерений количества метанола восстановленного (экспорт) ООО «ЗапСибНефтехим» заводской № 2476-17	ООО «СИБУР»,	1 шт.
Паспорт	7780-2016-783/2-7180 ПС	1 экз.
Методика поверки	МП 0608/3-311229-2019	1 экз.

Поверка

осуществляется по документу МП 0608/3-311229-2019 «Государственная система обеспечения единства измерений. Система измерений количества метанола восстановленного (экспорт) ООО «ЗапСибНефтехим» ООО «СИБУР». Методика поверки», утвержденному ООО Центр Метрологии «СТП» 6 августа 2019 г.

Основные средства поверки:

- средства измерений в соответствии с документами на поверку средств измерений, входящих в состав СИК Мэ;

- калибратор многофункциональный МСх-Р модификации МС5-R-IS (регистрационный номер в Федеральном информационном фонде по обеспечению единства измерений 22237-08).

Допускается применение аналогичных средств поверки, обеспечивающих определение метрологических характеристик поверяемой СИК Мэ с требуемой точностью.

Знак поверки наносится на свидетельство о поверке СИК Мэ.

Сведения о методиках (методах) измерений

«Государственная система обеспечения единства измерений. Расход и масса метанола восстановленного. Методика измерений системой измерений количества и показателей качества метанола восстановленного ООО «ЗапСибНефтехим» ООО «СИБУР», регистрационный номер по Федеральному реестру методик измерений ФР.1.29.2019.33029.

Нормативные документы, устанавливающие требования к системе измерений количества метанола восстановленного (экспорт) ООО «ЗапСибНефтехим» ООО «СИБУР»

Приказ Росстандарта № 256 от 7 февраля 2018 года «Об утверждении Государственной поверочной схемы для средств измерений массы и объема жидкости в потоке, объема жидкости и вместимости при статических измерениях, массового и объемного расходов жидкости»

ГОСТ Р 8.596–2002 ГСИ. Метрологическое обеспечение измерительных систем. Основные положения

Изготовитель

Закрытое акционерное общество Научно-инженерный центр «ИНКОМСИСТЕМ»
(ЗАО НИЦ «ИНКОМСИСТЕМ»)

ИНН 1660002574

Адрес: 420095, Республика Татарстан, г. Казань, ул. Восстания, 100, корп.13

Юридический адрес: 420029, Республика Татарстан, г. Казань, ул. Пионерская, 17

Телефон: (843) 212-50-10, факс: (843) 212-50-20

Web-сайт: <http://www.incomsystem.ru>

E-mail: marketing@incomsystem.ru

Испытательный центр

Общество с ограниченной ответственностью Центр Метрологии «СТП»

Адрес: 420107, Республика Татарстан, г. Казань, ул. Петербургская, д. 50, корп. 5, офис 7

Телефон: (843) 214-20-98, факс: (843) 227-40-10

Web-сайт: <http://www.ooostp.ru>

E-mail: office@ooostp.ru

Регистрационный номер RA.RU.311229 в реестре аккредитованных лиц в области обеспечения единства измерений Росаккредитации.

Заместитель
Руководителя Федерального
агентства по техническому
регулированию и метрологии

А.В. Кулешов

М.п. « ____ » _____ 2019 г.