

УТВЕРЖДАЮ
Первый заместитель
генерального директора -
заместитель по научной работе
ФГУП «ВНИИФТРИ»



А.Н. Щипунов

« 2016 г.

Осциллографы DSOV084A, DSAV084A, MSOV084A, DSOV134A, DSAV134A, MSOV134A,
DSOV164A, DSAV164A, MSOV164A, DSOV204A, DSAV204A, MSOV204A, DSOV254A,
DSAV254A, MSOV254A, DSOV334A, DSAV334A, MSOV334A

Методика поверки

651-16-11 МП

и.р.64456-16

р.п. Менделеево
2016 г.

1 Общие сведения

1.1 Настоящая методика распространяется на осциллографы DSOV084A, DSAV084A, MSOV084A, DSOV134A, DSAV134A, MSOV134A, DSOV164A, DSAV164A, MSOV164A, DSOV204A, DSAV204A, MSOV204A, DSOV254A, DSAV254A, MSOV254A, DSOV334A, DSAV334A, MSOV334A (далее - осциллографы) компании «Keysight Technologies Microwave Products (M) Sdn.Bhd.», Малайзия, и устанавливает порядок и объем их первичной и периодической поверки.

1.2 Интервал между поверками - 1 год.

2 Операции поверки

2.1 При поверке осциллографов выполнить работы в объеме, указанном в таблице 1.

Таблица 1

| Наименование операции | Номер пункта методики поверки | Проведение операции при: | |
|--|-------------------------------|-----------------------------------|-----------------------|
| | | первичной поверке (после ремонта) | периодической поверке |
| 1 Внешний осмотр | 8.1 | да | да |
| 2 Опробование | 8.2 | да | да |
| 3 Идентификация программного обеспечения | 8.3 | да | да |
| 4 Определение абсолютной погрешности установки напряжения смещения | 8.4 | да | да |
| 5 Определение абсолютной погрешности установки коэффициента отклонения | 8.5 | да | да |
| 6 Определение относительной погрешности по частоте внутреннего опорного генератора | 8.6 | да | да |
| 7 Определение полосы пропускания | 8.7 | да | да |

2.2 При получении отрицательных результатов при выполнении любой из операций поверка прекращается и прибор бракуется.

3 Средства поверки

3.1 При проведении поверки использовать средства измерений и вспомогательное оборудование, представленные в таблице 2.

Таблица 2

| № пунктов методики поверки | Наименование рабочих эталонов или вспомогательных средств поверки: номер документа регламентирующего технические требования к рабочим эталонам или вспомогательным средствам; разряд по государственной поверочной схеме и (или) метрологические и основные технические характеристики средства поверки |
|----------------------------|---|
| 8.5, 8.6 | Генератор сигналов E8257D (опция 540): диапазон частот от 250 кГц до 40 ГГц, пределы допускаемой относительной погрешности установки частоты $\pm 7.5 \cdot 10^{-8}$; максимальный уровень выходной мощности не менее 10 дБ/мВт, пределы допускаемой относительной погрешности установки уровня мощно- |

| | |
|---|--|
| | сти не более $\pm 1,2$ дБ. Генератор произвольной формы 33250А: диапазон частот от 1 МГц до 80 МГц. |
| 8.5 | Блок измерительный ваттметра N1914А с преобразователем мощности N8487А: частотный диапазон от 10 МГц до 50 ГГц, динамический диапазон от минус 35 до 20 дБ/мВт, пределы допускаемой погрешности измерений мощности: до $\pm 4\%$; |
| 8.4 | Мультиметр Agilent 3458А: диапазон измерений напряжения постоянного тока от 0 до 1000 В, пределы допускаемой абсолютной погрешности: $\pm (1,5 \cdot 10^{-6}D + 0,3 \cdot 10^{-6}E)$ в диапазоне от 0,1 до 1 В, $\pm (0,5 \cdot 10^{-6}D + 0,05 \cdot 10^{-6}E)$ в диапазоне от 1 до 10 В, где D – показания мультиметра, E – верхний предел диапазона измерений |
| 8.6 | частотомер электронно-счетный 53152А: диапазон частот от 10 Гц до 46 ГГц МГц, пределы основной допускаемой абсолютной погрешности измерений частоты при работе от внутреннего генератора $\pm (F \cdot 10^{-7} + \Delta F)$, где F – частота сигнала, ΔF – разрешение по частоте; стандарт частоты рубидиевый FS725: пределы допускаемой относительной погрешности частоты 10 МГц $\pm 1 \cdot 10^{-10}$ |
| Вспомогательные средства поверки | |
| 8.5 | Делитель мощности 11667С: диапазон частот от 0 до 50 ГГц, диапазон уровней мощности входного сигнала от 0 до 27 дБ/мВт |
| 8.4 - 8.5 | Переходники с N-типа на BNC, с 3,5 мм на BNC и с 2,4 мм на BNC, источник питания Keysight 6614С |

3.2 Допускается использование других средств измерений и вспомогательного оборудования, имеющих метрологические и технические характеристики не хуже характеристик приборов, приведенных в таблице 2.

3.3 Применяемые средства поверки должны быть утвержденного типа, исправны и иметь действующие свидетельства о поверке (отметки в формулярах или паспортах).

4 Требования к квалификации поверителей

4.1 К проведению поверки осциллографов допускается инженерно-технический персонал со среднетехническим или высшим образованием, ознакомленный с руководством по эксплуатации (РЭ) и документацией по поверке, допущенный к работе с электроустановками и имеющие право на поверку (аттестованными в качестве поверителей).

5 Требования безопасности

5.1 При проведении поверки должны быть соблюдены требования безопасности в соответствии с действующими нормативными документами.

5.2 К работе с осциллографами допускаются лица, изучившие требования безопасности по ГОСТ 22261-94, ГОСТ Р 51350-99, инструкцию по правилам и мерам безопасности и прошедшие инструктаж на рабочем месте.

5.3 При проведении поверки необходимо принять меры защиты от статического напряжения, использовать антистатические заземленные браслеты и заземленную оснастку. Запрещается проведение измерений при отсутствии или неисправности антистатических защитных устройств.

6 Условия поверки

6.1 Поверку проводить при следующих условиях:
- температура окружающего воздуха, °С

23 \pm 5*:

| | |
|--------------------------------------|----------------|
| - относительная влажность воздуха, % | от 5 до 70; |
| - атмосферное давление, мм рт. ст. | от 626 до 795; |
| - напряжение питания, В | от 100 до 250; |
| - частота, Гц | от 50 до 60. |

*температура выбирается в соответствии с руководствами по эксплуатации средств поверки. Все средства измерений, используемые при поверке осциллографов, должны работать в нормальных условиях эксплуатации.

7 Подготовка к поверке

7.1 Перед проведением поверки необходимо выполнить следующие подготовительные работы:

- выполнить операции, оговоренные в документации изготовителя на поверяемый осциллограф по его подготовке к работе;
- выполнить операции, оговоренные в РЭ на применяемые средства поверки по их подготовке к измерениям;
- осуществить прогрев приборов для установления их рабочих режимов.

8 Проведение поверки

8.1 Внешний осмотр

8.1.1 При внешнем осмотре проверить:

- отсутствие механических повреждений и ослабление элементов, четкость фиксации их положения;
- чёткость обозначений, чистоту и исправность разъёмов и гнёзд, наличие и целостность печатей и пломб;
- наличие маркировки согласно требованиям эксплуатационной документации.

8.1.2 Результаты поверки считать положительными, если выполняются все перечисленные требования. В противном случае осциллограф бракуется.

8.2 Опробование

8.2.1 Подготовить осциллограф к работе в соответствии с технической документацией фирмы-изготовителя. Проверить отсутствие сообщений о неисправности в процессе загрузки осциллографа.

8.2.2 Результаты поверки считать положительными, если выполняются процедуры, приведенные в пп. 8.2.1.

8.3 Идентификация программного обеспечения

Проверку соответствия заявленных идентификационных данных программного обеспечения (ПО) осциллографа проводить в следующей последовательности:

- проверить наименование ПО;
- проверить идентификационное наименование ПО;
- проверить номер версии (идентификационный номер) ПО;
- определить цифровой идентификатор ПО (контрольную сумму исполняемого кода).

Для расчета цифрового идентификатора применяется программа (утилита) «MD5_FileChecker». Указанная программа находится в свободном доступе сети Internet (сайт www.winmd5.com).

Результаты поверки считать положительными, если идентификационные данные ПО соответствуют идентификационным данным, приведенным в таблице 3.

Таблица 3

| | |
|-----------------------------------|---|
| Наименование ПО | SetupInfinium05010000 |
| Идентификационное наименование ПО | firmware for the V-Series oscilloscopes |

| | |
|---|-------------------------|
| Номер версии (идентификационный номер) ПО | Версия не ниже 05010000 |
| Цифровой идентификатор ПО (контрольная сумма) | - |
| Алгоритм вычисления цифрового идентификатора ПО | - |

8.4 Определение абсолютной погрешности установки напряжения смещения

8.4.1 Абсолютная погрешность установки напряжения смещения определяется по формуле (1):

$$\Delta_{см} = \pm (\Delta_{баз} + \Delta_0) ; \quad (1)$$

где $\Delta_{баз}$ = - базовая составляющая погрешности установки напряжения смещения:

Δ_0 = - составляющая погрешности установки напряжения смещения из-за дрейфа «нуля».

8.4.2 Определение составляющей погрешности установки напряжения смещения из-за дрейфа «нуля»

8.4.2.1 Прогреть осциллограф в течении 30 минут.

8.4.2.2 Установить значение входного импеданса 50 Ом.

8.4.2.3 Отсоединить все кабели от входов осциллографа.

8.4.2.4 Нажать клавишу DEFAULT SETUP для настройки осциллографа:

нажать программную клавишу SETUP > ACQUISITION.....;

когда отобразится меню ACQUISITION, сделать установки в соответствии с рисунком 1.

8.4.2.5 Настроить осциллограф для измерения напряжения следующим образом:

- установить коэффициент отклонения канала 1 равным 10 мВ/дел;

- перейти на вкладку Vertical Meas в левой стороне экрана и перетащить значок Средняя измерения на канал 1 сигнала

- нажать программную клавишу «Vavg» в левом нижнем углу экрана измерений (рисунок 2).

Когда отобразиться программное окно ENTER MEASUREMENT INFO, выбрать значения:

Source = Channel 1;

Measurement area = Entire Display;

и нажать программную клавишу ОК (рисунок 3).



Рисунок 1

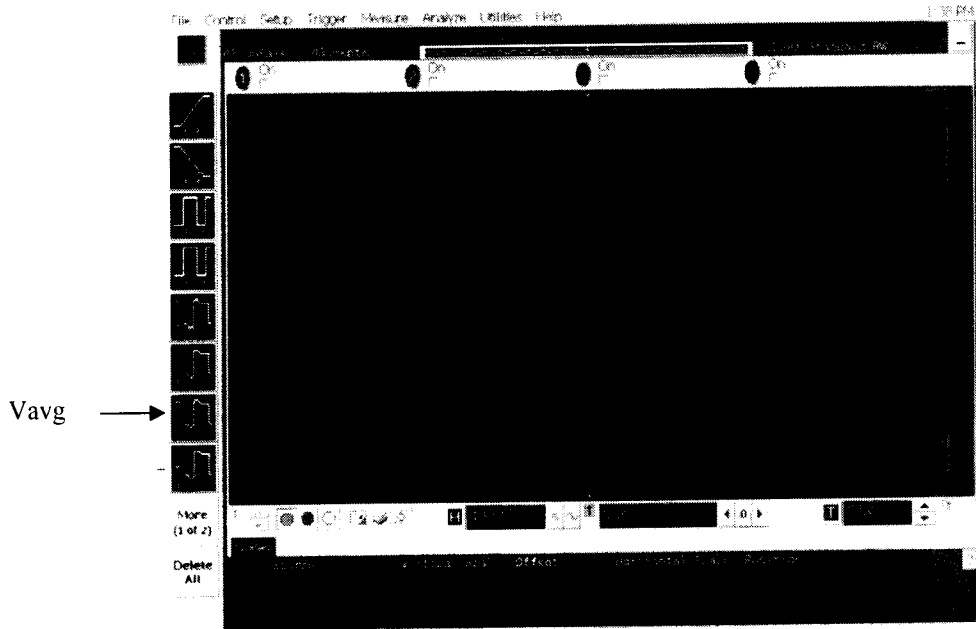


Рисунок 2

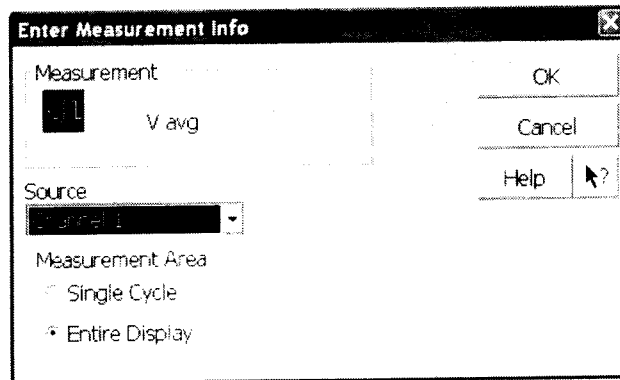


Рисунок 3

8.4.2.6 Нажать клавишу CLEAR DISPLAY на осциллографе и подождать, пока значение #Avgs в левом верхнем углу экрана осциллографа не станет равно 256.

8.4.2.7 Записать полученное значение среднего напряжения U_{cp} (определяется как «Mean» на экране осциллографа) в таблицу 4.

Таблица 4

| Значение коэффициента отклонения | Допустимые значения U_{cp} (Δ_0), мВ | Измеренные значения U_{cp} , мВ | | | |
|----------------------------------|---|-----------------------------------|---------|---------|---------|
| | | канал 1 | канал 2 | канал 3 | канал 4 |
| 1 | 2 | 3 | 4 | 5 | 6 |
| 5 мВ/дел | $\pm 1,8$ | | | | |
| 10 мВ/дел | $\pm 1,8$ | | | | |
| 20 мВ/дел | $\pm 2,6$ | | | | |
| 50 мВ/дел | ± 5 | | | | |
| 100 мВ/дел | ± 9 | | | | |
| 200 мВ/дел | ± 17 | | | | |
| 500 мВ/дел | ± 41 | | | | |
| 1 В/дел | ± 81 | | | | |

Примечание - Если поверх всех значений в нижней части экрана осциллографа отображается знак вопроса, необходимо нажать клавишу CLEAR DISPLAY и подождать, пока значение #Avgs в левом верхнем углу экрана осциллографа не станет равно 256.

8.4.2.8 Изменить значение коэффициента отклонения канала 1 на 10 мВ/дел, нажать клавишу CLEAR DISPLAY и подождать, пока значение #Avg в левом верхнем углу экрана осциллографа не станет равно 256, затем записать полученное значение среднего напряжения U_{cp} (определяется как «Mean» на экране осциллографа) в таблицу 4.

8.4.2.9 Повторить п. 8.4.2.8 для всех значений коэффициента отклонения канала 1 из таблицы 4.

8.4.2.10 Нажать клавишу Default Setup, отключить канал 1 и включить канал 2.

8.4.2.11 Настроить осциллограф для измерения значения U_{cp} на канале 2:

- нажать программную клавишу SETUP MENU и выбрать значение ACQUISITION;
- когда отобразится меню ACQUISITION SETUP, установить значение #Avg равным 256;
- изменить значение коэффициента отклонения канала 2 на 5 мВ/дел;
- нажать программную клавишу «Vavg» в левом нижнем углу экрана измерений (рисунок 2);
- когда отобразится программное окно ENTER MEASUREMENT INFO, выбрать значения:
Source = Channel 2

Measurement area = Entire Display

и нажать программную клавишу ОК (рисунок 3).

8.4.2.12 Нажать клавишу CLEAR DISPLAY на осциллографе и подождать, пока значение #Avg в левом верхнем углу экрана осциллографа не станет равно 256.

Записать полученное значение среднего напряжения U_{cp} (определяется как «Mean» на экране осциллографа) в таблицу 4.

Повторить пункт 8.4.2.10 для всех значений коэффициента отклонения канала 2 из таблицы 4.

8.4.2.13 Повторить операции п.п. 8.4.2.10 – 8.4.2.12 для каналов 3 и 4.

8.4.2.14 Провести вышеописанные операции для значения импеданса, равного 1 МОм, записывая измеренные значения в таблицу 5.

Таблица 5.

| Значение коэффициента отклонения | Допустимые значения U_{cp} (Δ_0), мВ | Измеренные значения U_{cp} , мВ | | | |
|----------------------------------|---|-----------------------------------|---------|---------|---------|
| | | канал 1 | канал 2 | канал 3 | канал 4 |
| 1 | 2 | 3 | 4 | 5 | 6 |
| 5 мВ/дел | ± 1,8 | | | | |
| 10 мВ/дел | ± 1,8 | | | | |
| 20 мВ/дел | ± 2,6 | | | | |
| 50 мВ/дел | ± 5 | | | | |
| 100 мВ/дел | ± 9 | | | | |
| 200 мВ/дел | ± 17 | | | | |
| 500 мВ/дел | ± 41 | | | | |
| 1 В/дел | ± 81 | | | | |
| 2 В/дел | ± 161 | | | | |
| 5 В/дел | ± 401 | | | | |

8.4.2.15 Результаты поверки считать положительными, если значения U_{cp} находятся в пределах, приведенных в графе 2 таблиц 4 и 5. В противном случае осциллограф бракуется и направляется в ремонт.

8.4.3 Определение базовой составляющей погрешности установки напряжения смещения

8.4.3.1 Подключить выход источника питания через тройник ко входу 1 осциллографа и входу цифрового мультиметра.

8.4.3.2 Нажать клавишу DEFAULT SETUP для настройки осциллографа - нажать программную клавишу SETUP MENU и выбрать значение ACQUISITION; когда отобразится меню ACQUISITION SETUP, сделать установки в соответствии с рисунком 1.

8.4.3.3 Установить коэффициент отклонения 1 канала 5 мВ/дел. В меню ACQUISITION выбрать ENABLED AVERAGING и ввести количество усреднений

равное 256. Когда отобразится программное окно ENTER MEASUREMENT INFO, выбрать значения:

Source = Channel 1;

Measurement area = Entire Display;

и нажать программную клавишу ОК (рисунок 4).

8.4.3.4 Установить значение напряжения смещения 1 канала равным плюс 60 мВ и значение импеданса 50 Ом.

8.4.3.5 Установить значение выходного напряжения источника питания равным плюс 60 мВ.

8.4.3.6 Нажать клавишу CLEAR DISPLAY на осциллографе и подождать, пока значение #Avg в левом верхнем углу экрана осциллографа не станет равно 256.

8.4.3.7 Включить на осциллографе функцию автоматического измерения среднего значения напряжения V_{avg} , и в окне измерения выбрать MEASUREMENT AREA - ENTIRE DISPLAY.

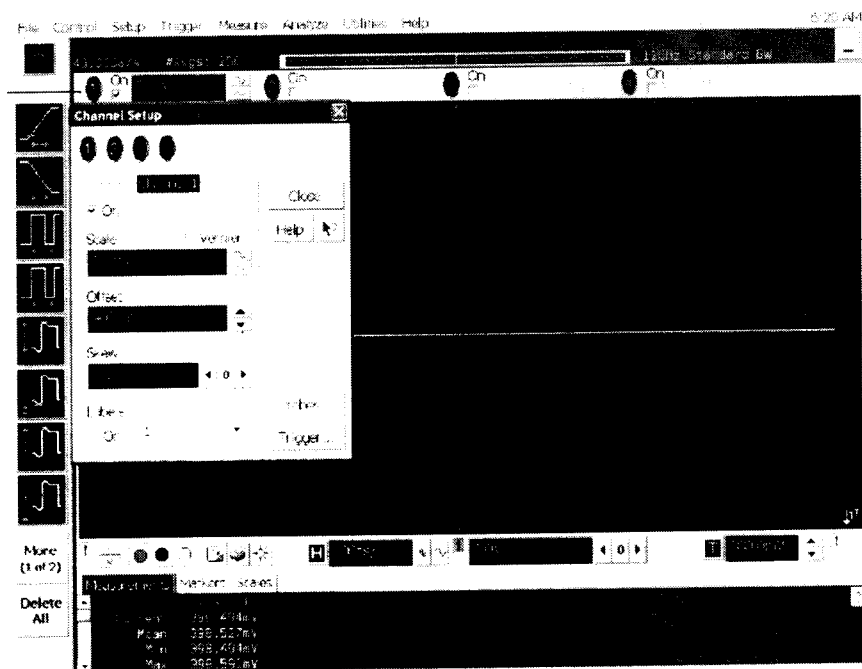


Рисунок 4

8.4.3.8 Нажать кнопку CLEAR DISPLAY. После достижения показаний счетчика усреднений в верхнем левом углу дисплея значения 256, записать показания мультиметра U_{M+} и показания $U_{осц+}$ (V_{avg}) осциллографа в таблицу 6.

8.4.3.9 Рассчитать $\Delta_{баз+}$ как разницу между показаниями мультиметра U_{M+} и показаниями $U_{осц+}$.

8.4.3.10 Установить значение выходного напряжения источника питания равным минус 60 мВ.

8.4.3.11 Установить значение напряжения смещения 1 канала равным минус 60 мВ и значение импеданса 50 Ом.

8.4.3.12 Нажать кнопку CLEAR DISPLAY. После достижения показаний счетчика усреднений в верхнем левом углу дисплея значения 256, записать показания мультиметра U_{M-} и показания осциллографа $U_{осц-}$ в таблицу 6.

8.4.3.13 Рассчитать $\Delta_{баз-}$ как разницу между показаниями мультиметра U_{M-} и показаниями $U_{осц-}$.

Таблица 6

| Установленный коэффициент отклонения | Напряжение на выходе источника питания/ установленное постоянное смещение, В | Показания мультиметра U_{M+} | Показания мультиметра U_{M-} | Показания осциллографа $U_{осц+}$ | Показания осциллографа $U_{осц-}$ | $\Delta_{баз}$ (\pm), мВ |
|--------------------------------------|--|--------------------------------|--------------------------------|-----------------------------------|-----------------------------------|------------------------------|
| 1 В/ дел | ± 4 | | | | | 131 |
| 500 мВ/ дел | ± 4 | | | | | 91 |
| 200 мВ/ дел | $\pm 2,4$ | | | | | 47 |
| 100 мВ/ дел | $\pm 1,2$ | | | | | 24 |
| 50 мВ/ дел | $\pm 0,6$ | | | | | 12,5 |
| 20 мВ/ дел | $\pm 0,24$ | | | | | 5,6 |
| 10 мВ/ дел | $\pm 0,12$ | | | | | 3,3 |
| 5 мВ/ дел | $\pm 0,06$ | | | | | 2,55 |

8.4.3.14 Повторить пп. 8.4.3.2 - 8.4.3.13, изменяя напряжение на выходе источника питания и коэффициент отклонения канала 1 в соответствии с таблицей 5.

8.4.3.15 Повторить измерения для значения выходного импеданса 1 МОм, записывая результаты измерений в таблицу 7.

Таблица 7.

| Установленный коэффициент отклонения | Напряжение на выходе источника питания/ установленное постоянное смещение, В | Показания мультиметра U_{M+} | Показания мультиметра U_{M-} | Показания осциллографа $U_{осц+}$ | Показания осциллографа $U_{осц-}$ | $\Delta_{баз}$ (\pm), мВ |
|--------------------------------------|--|--------------------------------|--------------------------------|-----------------------------------|-----------------------------------|------------------------------|
| 5 В/ дел | ± 100 | | | | | 1650,0 |
| 2 В/ дел | ± 100 | | | | | 1410,0 |
| 1 В/ дел | ± 100 | | | | | 1310,0 |
| 500 мВ/ дел | ± 20 | | | | | 291,0 |
| 200 мВ/ дел | ± 20 | | | | | 267,0 |
| 100 мВ/ дел | ± 20 | | | | | 259,0 |
| 50 мВ/ дел | ± 10 | | | | | 130,0 |
| 20 мВ/ дел | ± 10 | | | | | 127,6 |
| 10 мВ/ дел | ± 5 | | | | | 64,3 |
| 5 мВ/ дел | ± 2 | | | | | 26,4 |

8.4.3.16 Результаты поверки считать положительными, если значения $\Delta_{баз}$ не превышают указанных в таблицах 6 и 7. В противном случае осциллограф бракуется и направляется в ремонт.

8.5 Определение абсолютной погрешности установки коэффициента отклонения

8.5.1 Подключить выход источника питания через тройник ко входу 1 осциллографа и входу цифрового мультиметра.

8.5.2 Убедиться, что напряжение на входе каналов осциллографа не превышает значений ± 5 В.

8.5.3 Прогреть осциллограф в течении 30 минут.

8.5.4 Отсоединить все кабели от входов осциллографа.

8.5.5 Нажать клавишу Default Setup для настройки осциллографа - нажать программную клавишу Setup menu и выбрать значение Acquisition; когда отобразится меню Acquisition Setup, сделать установки в соответствии с рисунком 1.

8.5.6 Установить на источнике питания напряжение плюс 15 мВ, а значение импеданса осциллографа 50 Ом.

8.5.7 Настроить осциллограф для измерений среднего значения напряжения следующим образом:

- установить коэффициент отклонения канала 1 равным 5 мВ/дел;
- нажать программную клавишу «Vavg» в левом нижнем углу экрана измерений (рисунок 2).

Когда отобразиться программное окно ENTER MEASUREMENT INFO, выбрать значения:

Source = Channel 1;

Measurement area = Entire Display;

и нажать программную клавишу ОК (рисунок 3).

8.5.8 Нажать клавишу CLEAR DISPLAY на осциллографе и подождать, пока значение #Aavg в левом верхнем углу экрана осциллографа не станет равно 256.

8.5.9 Записать полученные значения среднего напряжения, измеренные мультиметром (U_{M+}) и осциллографом ($U_{осц+}$) (определяется как «Mean» на экране осциллографа) в таблицу 8.

Примечание - Если поверх всех значений в нижней части экрана осциллографа отображается знак вопроса, необходимо нажать клавишу CLEAR DISPLAY и подождать, пока значение #Aavg в левом верхнем углу экрана осциллографа не станет равно 256.

8.5.10 Установить на источнике питания напряжение минус 15 мВ.

8.5.11 Нажать клавишу CLEAR DISPLAY на осциллографе и подождать, пока значение #Aavg в левом верхнем углу экрана осциллографа не станет равно 256.

8.5.12 Записать полученные значения среднего напряжения, измеренные мультиметром (U_{M-}) и осциллографом ($U_{осц-}$) (определяется как «Mean» на экране осциллографа) в таблицу 8.

8.5.13 Провести измерения для значения импеданса осциллографа 1 МОм.

8.5.14 Вычислить относительную погрешность установки коэффициента отклонения δ_{Ko} (в процентах) по формулам (2) и (3):

- для значения импеданса 50 Ом:

$$\delta_{Ko} = [(U_{осц+} - U_{осц-}) / (U_{M+} - U_{M-}) - 1] \cdot 0,375 ; \quad (2)$$

- для значения импеданса 1 МОм:

$$\delta_{Ko} = [(U_{осц+} - U_{осц-}) / (U_{M+} - U_{M-}) - 1] \cdot 0,75. \quad (3)$$

Таблица 8

| Значение коэффициента отклонения осциллографа | Значение напряжения на выходе источника питания | Измеренные значения напряжения | | | | Вычисленное значение погрешности коэффициента отклонения δ_{Ko} | Пределы допускаемой погрешности установки коэффициента отклонения, % |
|---|---|--------------------------------|----------|------------|------------|--|--|
| | | U_{M+} | U_{M-} | $U_{осц-}$ | $U_{осц+}$ | | |
| Канал 1 | | | | | | | |
| 5 мВ/дел | ± 15 мВ | | | | | ± 2 | |
| 10 мВ/дел | ± 30 мВ | | | | | | |
| 20 мВ/дел | ± 60 мВ | | | | | | |
| 50 мВ/дел | ± 150 мВ | | | | | | |
| 100 мВ/дел | ± 300 мВ | | | | | | |
| 200 мВ/дел | ± 600 мВ | | | | | | |
| 500 мВ/дел | ± 1,5 В | | | | | | |
| 1 В/дел | ± 3 В | | | | | | |
| 500 мВ/дел | ± 1,5 В | | | | | | |
| 1 В/дел | ± 3 В | | | | | | |
| Для 1 МОм | | | | | | | |
| 2 В/дел | ± 6 В | | | | | | |
| 5 В/дел | ± 15 В | | | | | | |

8.5.15 Повторить измерения для всех значений коэффициента отклонения из таблицы 8. При каждом измерении устанавливать положительное и отрицательное значение напряжения на выходе источника питания из таблицы 8.

8.5.16 Повторить измерения для всех каналов осциллографа.

8.5.17 Результаты поверки считать положительными, если значения погрешности установки коэффициентов отклонения находятся в пределах $\pm 2\%$. В противном случае осциллограф бракуется и направляется в ремонт.

8.6 Определение относительной погрешности по частоте внутреннего опорного генератора

8.6.1 Собрать измерительную схему в соответствии с рисунком 5. При этом выход опорного сигнала (10 МГц REF) на задней панели осциллографа подключить к входу А частотомера.

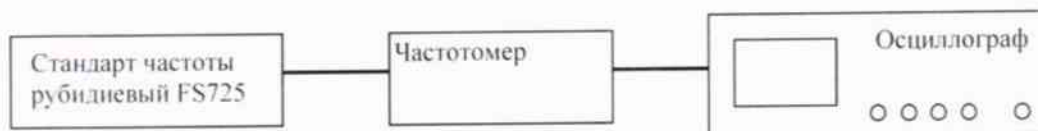


Рисунок 5

8.6.2 На частотомере установить: режим измерения частоты по входу А; входное сопротивление частотомера 50 Ом, переключатель X1/X10 в положение X1; вход открытый.

8.6.3 На осциллографе нажать клавишу Utility и программируемые клавиши Options, Rear Panel, Ref signal Output, 10MHz output.

8.6.4 Измерить частотомером частоту опорного сигнала осциллографа и определить относительную погрешность осциллографа по частоте внутреннего опорного генератора по формуле (4):

$$\delta_{от} = (10^7 - F_{ч})/10^7, \quad (4)$$

где $F_{ч}$ – показания частотомера, Гц.

8.6.5 Результаты поверки считать положительными, если значение относительной погрешности осциллографа по частоте внутреннего опорного генератора находится в пределах $\pm (0,4 \cdot \delta_{отк} + 0,5/T_3 \cdot 10^{-6})$, где T_3 – количество лет эксплуатации осциллографа; $\delta_{отк}$ – относительная погрешность опорного генератора по результатам последней поверки. В противном случае осциллограф бракуется и направляется в ремонт.

9 Оформление результатов поверки

9.1 При положительных результатах поверки на осциллограф выдается свидетельство установленной формы.

9.2 На оборотной стороне свидетельства о поверке записываются результаты поверки.

9.3 В случае отрицательных результатов поверки поверяемый осциллограф к дальнейшему применению не допускается. На него выдается извещение о непригодности к дальнейшей эксплуатации с указанием причин забракования.

Начальник отделения
ФГУП «ВНИИФТРИ»

О.В. Каминский