

## ОПИСАНИЕ ТИПА СРЕДСТВА ИЗМЕРЕНИЙ

### Полуприцепы-цистерны модели 96222 и их модификации

#### Назначение средства измерений

Полуприцепы-цистерны (ППЦ) модели 96222 и их модификации являются мерами полной вместимости и предназначены для транспортирования и кратковременного хранения всех видов нефтепродуктов плотностью не более 860 кг/м<sup>3</sup>.

#### Описание средства измерений

Принцип работы ППЦ основан на заполнении ее нефтепродуктом до указателя уровня налива и измерения объема нефтепродукта. Слив нефтепродукта производится самотеком или через насос.

Конструктивно полуприцеп-цистерна состоит из корпуса цистерны, усиленного внутри плосковыгнутыми жесткостями (волнорезами). В верхней части каждой секции цистерны приварена горловина с указателем уровня налива (мерный угольник), заливным люком, дыхательным клапаном, смотровым окном для ориентировочного определения уровня налива топлива, воздухоотводящими трубками, в нижней части – опоры, донные клапаны.

Основными отличиями вариантных исполнений и модификаций полуприцепов-цистерн являются:

- материал цистерны;
- количество отсеков;
- комплектация оборудования (насос, система нижнего налива и рекуперация);
- способ наполнения (верхний или нижний);
- осевые агрегаты.

По общероссийскому классификатору продукции ППЦ присвоен код ОКП:

Модель, присвоенная НАМИ	Сокращенное обозначение модели	Код ОКП	Базовое шасси
96222-0000010	96222	45 2550 1088	На осях BPW
96222-0000012	96222-012	45 2550	
96222-0000010-02	96222-02	45 2550	На осях SAF
96222-0000011-02	96222-011-02	45 2550	

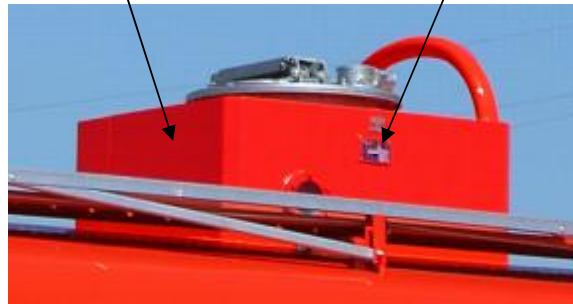
Фотография общего вида



Место для нанесения знака поверки:

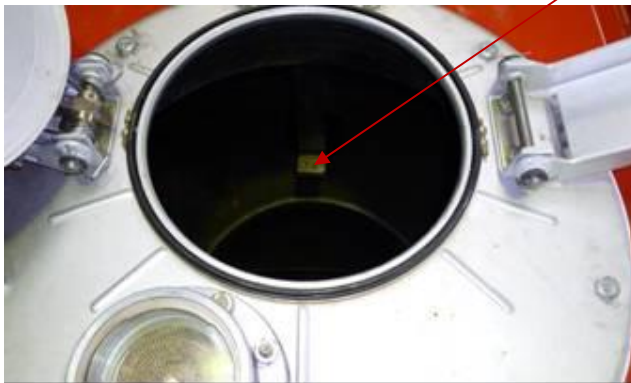
на заклепку, проходящую через полку угольника и стенку горловины

на маркировочной табличке



Заклепка, проходящая через полку угольника

Маркировочная табличка



**Метрологические и технические характеристики**

Номинальная вместимость цистерны, м <sup>3</sup>	28
Пределы допускаемого отклонения действительной вместимости цистерны, установленной при первичной поверке, от номинальной вместимости, м <sup>3</sup>	± 0,42
Пределы допускаемой основной относительной погрешности вместимости при периодической поверке, %	± 0,4
Значение снижения уровня жидкости в горловине каждой секции, % от вместимости, указанной на маркировочной табличке, не более	0,1
Остаток топлива в цистерне после ее слива, % от номинальной вместимости, не более	0,1
Плотность перевозимого нефтепродукта, кг/м <sup>3</sup> , не более	860
Габаритные размеры ППЦ, мм, не более	
– длина	10800
– ширина	2550
– высота	3650
Масса снаряженной ППЦ, кг (с запасным колесом, огнетушителями, рукавами напорно-всасывающими, принадлежностями, инструментом)	7900
Полная масса ППЦ, кг, не более	32000
Распределение нагрузки на дорогу полной массой, кг, не более:	
– через седельно-сцепное устройство	10100
– через тележку	21900
Максимальная скорость движения при полной массе, км/ч, не более	80

Нормальные условия эксплуатации:

- температура окружающего воздуха, °С 20 ± 10;
- относительная влажность воздуха, % 30 – 80;
- атмосферное давление, кПа (мм рт. ст.) 84–106 (630 – 795).

Рабочие условия эксплуатации:

- температура окружающего воздуха, °С от минус 40 до плюс 50;
- относительная влажность воздуха, % 30 – 100;
- атмосферное давление, кПа (мм рт. ст.) 84–106,7 (630– 800).

**Знак утверждения типа**

Знак Утверждения типа наносится:

- на маркировочную табличку фотохимическим способом;
- на титульные листы (место нанесения – вверху слева) руководства по эксплуатации и формуляра типографским способом.

**Комплектность средства измерений**

В комплект поставки входят:

- ППЦ в собранном виде;
- запасные части;
- инструмент;
- принадлежности;
- товаросопроводительная документация;
- Полуприцепы-цистерны модели 96222 и их модификации. Руководство по эксплуатации. РЭ 37.253.244-2013;
- Полуприцепы-цистерны модели 96222 и их модификации. Формуляр. 96222-0000000 ФО.

**Поверка**

осуществляется по документу ГОСТ 8.600-2011 «ГСИ. Автоцистерны для жидких нефтепродуктов. Методика поверки».

Рекомендуемые средства поверки: эталонные мерники 2 разряда вместимостью 2 дм<sup>3</sup>, 10 дм<sup>3</sup>, 100 дм<sup>3</sup>, 200 дм<sup>3</sup>, 400 дм<sup>3</sup>, 1000 дм<sup>3</sup>, 4000 дм<sup>3</sup>, 5000 дм<sup>3</sup>, цилиндр мерный стеклянный 0,5 дм<sup>3</sup> по ГОСТ 1770-74.

**Сведения о методиках (методах) измерений**

Методика измерений действительной вместимости цистерны и измерений объема отпущенного нефтепродукта приведена в РЭ 37.253.244-2013 «Полуприцепы-цистерны модели 96222 и их модификации. Руководство по эксплуатации»

**Нормативные документы, устанавливающие требования к полуприцепам-цистернам модели 96222 и их модификациям**

1. ГОСТ Р 50913-96 «ГСИ. Автомобильные транспортные средства для транспортирования и заправки нефтепродуктов. Типы, параметры и общие технические требования».
2. ТУ 4525.105.71230407-2013 «Полуприцепы-цистерны модели 96222 и их модификации. Технические условия».
3. ГОСТ 8.600-2011 «ГСИ. Автоцистерны для жидких нефтепродуктов. Методика поверки».

**Рекомендации по областям применения в сфере государственного регулирования обеспечения единства измерений:**

– осуществление торговли и товарообменных операций.

**Изготовитель**

Открытое Акционерное Общество  
«Грабовский автомобильный завод» (ОАО «Завод ГРАЗ»), Россия  
442770, с. Грабово, Бессоновского района, Пензенской области.  
тел: (84140) 2-32-95, факс (84140) 2-32-79, e-mail: [secretar@graz.sura.ru](mailto:secretar@graz.sura.ru)

**Испытательный центр**

ГЦИ СИ Федеральное бюджетное учреждение «Государственный региональный центр стандартизации, метрологии и испытаний в Пензенской области» (ФБУ «Пензенский ЦСМ»).  
Регистрационный номер 30033-10.

Адрес: 440039, г. Пенза, ул. Комсомольская, д. 20  
Телефон/факс: (8412) 49-82-65, e-mail: [pcsm@sura.ru](mailto:pcsm@sura.ru)

Заместитель  
Руководителя Федерального  
агентства по техническому  
регулированию и метрологии

Ф. В. Булыгин

М.п. «\_\_\_» \_\_\_\_\_ 2013 г.